

Härnösands kommun Spsm-projekt ”Sinnenas Trädgård”



Projektrapport

BID2 2016/1075



**Härnösands
kommun**

Förskolechef
Carina Söderlind/Löfvander

Härnösand 2017-08-31
Projektledare,
Ann Ramström
Sörgårdens förskola
ann.ramstrom@harnosand.se
070-6889449

Innehåll

1. Sammanfattning.....	1
2. Bakgrund.....	2
3. Genomförande av förskolans utvecklingsprojekt.....	3
4. Analys och tolkning.....	6
5. Lärdomar och erfarenheter.....	7
6. Förteckning över bilagor.....	8
7. Litteraturlista.....	21

1. Sammanfattning

På vår förskola har vi valt att bygga upplevelserum som riktar sig till barn med funktionsnedsättningar. Solbacka upplevelserum (Snoezelen bil.1). Det innebär att man kan med hjälp av sina sinnen få möjlighet att utforska sin omvärld i en för barnen anpassad miljö. Vi har vid utvärderingar av dessa rum kunnat se positiva effekter hos de barn som får möjlighet att besöka dessa.

Med det som grund ville vi utveckla utemiljön på liknande sätt.

Projektet har vi nu kunnat genomföra med SIS-medel från Specialpedagogiska skolmyndigheten.

Då arbetet med att förändra gården även inneburit en del fysiska ingrepp har även verksamheten och fastighetsägaren deltagit i arbetet.

Efter en omfattande kartläggning av gården började vi planera vad som skulle förändras och vad som skulle vara kvar. (Bil.2)

Vi gjorde en ritning över hur gården skulle disponeras för att skapa rum i rummen även ute. Pedagoger, barn och föräldrar har under hela arbetet varit delaktiga (pedagogiska dokumentationer, föräldrasamtal, intervjuer barn/pedagoger).

På en ganska outnyttjad del av gården valde vi då att bygga Sinnenas Trädgård.

För att göra **alla barn** delaktiga i byggprocessen från början har vi valt att utforska och använda allt material som funnits att tillgå från byggnationerna, allt från gräs, jord, grus till brädor skruv och spik.....

Vår närmiljö, både den befintliga och nybyggda har redan från starten av projektet kunnat utnyttjas på ett mer medvetet sätt. Vi har kunnat se hur barnen förundras, deltar och samarbetar och drar nytta av varandras likheter och olikheter.

Med okodat (ej förutbestämt) material kan alla delta efter sina förutsättningar, valen blir fler och möjligheterna att se det lilla i det stora har ökat.

Trygghet med en fast plats att utgå ifrån för att sedan vidga sina vyer har blivit tydligare. Vi kan på ett bättre sätt utnyttja hela gården utifrån var barnen befinner sig i sina läroprocesser. Vi har också kunnat se vinsten för barnen att få konkreta erfarenheter i autentiska sammanhang.

Att kunna delta och påverka hur saker och ting ska vara, påverkar också respekten för varandra och för miljön på gården.

Framkomligheten för de barn som har någon form av rörelsehinder och de som använder rullstol och andra hjälpmedel har ökat.

Vi kan också utnyttja gården på ett bättre sätt oavsett väder, vind, sol och mörker,

När möjligheterna till möten i mindre grupper ökar blir det lättare att möta varje barn utifrån just deras förutsättningar,

Att ”bara vara” helt kravlöst, lyssna på en humla, på vinden eller känna solens värme eller varför inte en taggig buske, blir nu möjligt på ett annat sätt än tidigare.

I vår trädgård kan vi nu erbjuda sinnesupplevelser i begränsad naturmiljö utomhus. En bra grund till lärande, kreativitet och fantasi. En miljö för alla att utvecklas i.

Lämpliga sökord: Tillgänglighet, Sinnenas trädgård, sinnen, sinnligt, förskola, delaktighet, odla, Snoezelen, Härnösand.

2. Bakgrund

På vår förskola har vi upplevelserum som riktar sig till barn med funktionsnedsättningar. Solbacka upplevelserum (Snoezelen): Det innebär att man med hjälp av sina sinnen får möjlighet att utforska sin omvärld i en för dem anpassad miljö. (Bil.1)

Då vi kunnat se värdet för de barn som har möjlighet att besöka rummen (barn från hela kommunen) började våra tankar om att förändra utemiljön på liknande sätt.

Vi gjorde då en kartläggning av vår gård. Med hjälp av värderingsverktyget från SPSM om tillgänglig utemiljö för alla barn kunde vi få syn på styrkor och svagheter.

Vårt syfte blev att öka tillgängligheten ute genom att skapa, förutsättningar för både aktivitet, avslappning (*träning*), nyfikenhet och lärande i en trygg begränsad miljö.

Att ge barnen enskilt eller i små grupper möjlighet till egna val, socialt samspel, bygga självförtroende, locka till lärande, nya erfarenheter och olika sätt att kommunicera.

Ge plats och tid till återhämtning, glädje och en plats att finna ro på.

Målgruppen vi utgått ifrån är:

- flicka utan exakt diagnos, troligen någon form av syndrom.
- Flicka med CP-skada, rullstol.
- Flicka med Edwards syndrom, rullstol.
- Flicka med Retts syndrom, rullstol.
- Neuropsykiatriska funktionsnedsättningar.
- Rörelsehinder.
- Utvecklingsstörning.
- Tal och språksvårigheter.
- Övrig barngrupp.



Pågående arbete med pergola.
Härliga skuggor på plattorna!

3. Genomförande av förskolans utvecklingsprojekt.

Arbetet med "Sinnenas Trädgård" började med att vi gjorde en kartläggning av förskolegården för att se vad vi skulle förändra och vad som kunde vara kvar. (Bil.1)

Vi gjorde en ritning (Bil.3) som förslag på hur vi ville att gården skulle se ut, med kartläggning, intervjuer, enkät och pedagogiska dokumentationer som grund.

En detaljplan över innehåll, material, växter och förslag på solskydd, plats för träning och framkomlighet togs fram.

Vårt mål var att göra hela utemiljön tillgänglig för alla barn.

En stor förändring var att asfaltera en anslutning mellan våra två gårdar så att de barn som använder olika typer av hjälpmedel till att förflytta sig, nu kan använda större delar av gården på ett bättre sätt.

Litteraturläsning. Se Litteraturlista

Som en start på våra odlingar gjordes ett studiebesök Vårsta klosterträdgård som arbetar med liknande projekt. Litt. hemsidhänvisning till Vårsta. (Bil. 4).

Uppföljning med trädgårdsmästare (Vårsta) på våren, tips om växter och odling.

"Må bra kvällar" vid tre tillfällen i deras fantastiska växthus för all personal.

Besök på Nordiska trädgårdsmässan; Föreläsning: Att använda skolnära utemiljö för lärande, lek och hälsa.

Hösten 2016

Löpande under projektets gång har jag deltagit på möten med representanter för fastighetsägaren som utfört en del av de önskemål vi hade, där också vår förskolechef deltagit. Byggmöten med snickare, och trädgårdsmästare och elektriker.

Vi begärde in offerter på vad anläggning av markarbeten och snickeriarbeten skulle komma att kosta.

När sedan all projektering var klar och själva arbetet med gården startade blev genast barnen mer aktivt delaktiga i projektet.

När traktorn anlände och började skala av den befintliga gräsmattan, flytta sand och matjord började en spännande tid. Barnen forskade i små grupper både ute och inne med allt material, många frågor och funderingar väcktes, (bilder)

Vi har kontinuerligt diskuterat förhållningssätt och barnens läroprocesser på våra DUAP-dagar en gång i månaden då vår förskolechef och pedagogista deltar, samt på våra reflektionstider under hela projektperioden.



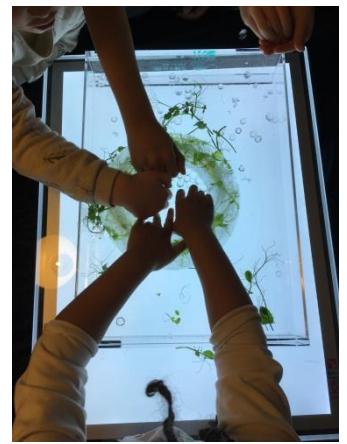
Beskrivning av Sinnenas Trädgård (Se ritning)

- På den stora öppna ytan valde vi att lägga plattor, så att framkomligheten skulle vara bra.
- En tydlig ingång med grind och staket runt som visar var trädgården börjar och slutar ger bra möjligheter att orientera sig.
- Över hela gården har vi låtit bygga en pergola som avslutning uppåt och skydd för sol.
- På varje sida om den plattsatta ytan har vi byggt stora odlingslådor med spaljéer i bakkant, i dessa har vi planterat vildvin och clematis, perenna klättrväxter som ska bilda gröna väggar som avskärmar dels mot den större gården och dels mot en parkering. De dämpar även störande ljud från trafik och övrig verksamhet. Barnen har hela tiden varit delaktiga i arbetet med att skotta sand, matjord, och planterat växter.
- I lådorna odlas nu växter och buskar med olika dofter, färger, smaker och texturer. (Bil.5)
- Ett flyttbart vattenfall finns också, vatten är spännande, inbjuder till att känna, lyssna och smaka och är vackert att titta på. (kan användas inomhus på vintern).
- Bord och bänkar finns inne i trädgården och infravärme så att vi ska kunna vistas utomhus så mycket som möjligt även om kyla, höst och vinter kommer.
- Det som vi från början tänkte skulle vara ett vindskydd, blev i slutändan ett litet lusthus. Det kan vi utnyttja alla årstider och är en lugn bra plats för våra barn med rätt till särskilt stöd... Med dubbeldörrarna öppna kan de njuta av fågelkvitter under tiden som den många gånger nödvändiga träningen kan ske i en vacker miljö.
- Bakom lusthuset finns det stora lådor, med matjord och sten som barnen kan använda i sitt forskande, där finns det en plattsatt gång för bra framkomlighet, men också gräs och andra material att undersöka.
- Kompost så att vi ska kunna följa naturens kretslopp på nära håll.
- På utsidan om den av staket omgivna trädgården har vi låtit bygga att trä däck med ramp. Även här finns det en typ av pergola som är byggd med armeringsnät och klättrväxter som tak och väggar. Det går att använda till många olika saker. Som skydd för regn och rusk, göra skuggor med barnens målningar, ett rum i rummet att använda till fantasi, lek och ”bara vara” om så önskas.
- Förvaring av olika material, sorterat i uppmärksatta lådor så att det ska vara smidigt att använda. T.ex. material för skapande, forskande, sagor, m.m. Kan förändras och anpassas efter behov.
- På väggen in mot trädgården finns en sinnlig plats för skapande, med stafflier av plexiglas.
- Bänkar med förvaring och bord finns tillgängligt här och en grillplats
- Belysning som lyser upp hela gården under den mörka årstiden, går att släcka vid behov av mer riktad sinnlig belysning som finns i Sinnenas trädgård och vid särskilt utvalda platser.
- Kompisgunga, delaktighet.

- Vi har också byggt stora planteringslådor som rumsavdelare, mellan cykelväg och ett grönområde, i dessa odlas det växter av olika slag.
- Förvaring på avdelning Östan till material mer lättillgängligt än tidigare.
- Musik och ljudanläggning, både ute och inne i lusthuset.
- Speglar och annat sinnligt och vackert material finns lite utmanande på olika ställen i trädgården.

Mycket arbete med trädgården påbörjades under hösten, men vi blev tvungna att inse att alla växter inte skulle hinna komma på plats.

Barnen planterade lökar ute som skulle komma upp när våren kom, de gjorde också en ”lasagneodling” med blomsterlökar, det ledde i sin tur att just lök blev ett spännande utvecklingsprojekt inomhus under vintern. Flera andra odlingsprojekt har pågått hela vintern på förskolan, att få förundras över ärtskotts växtkraft och använda sina sinnen har skapat många lärsituationer i små grupper.



4. Analys och tolkning

I relation till våra i ansökan uppsatta mål så har vi kunnat bygga vår ”Sinnenas Trädgård”. Den är nu klar med hus, pergola, växter, en miljö att förundras i.

Vi har fått syn på vår när/lärmiljö på ett annat sätt. Större variation av växter och naturmaterial, vilket gör en naturlig föränderlighet som skiftar över året.

Gården är betydligt mer tillgänglig än tidigare, fler rum i rummen, men även fler ”mellanrum” för barnen att upptäcka och använda sin fantasi i.

Gården har på något sätt blivit både större och mindre.

Material sorterat på fler ställen, andra delningar av den ”fria gården” som blir tydligare för barnen, en gård att växa och utvecklas på.

Det finns nu en medvetenhet hos förskolechef, pedagogista och pedagoger som har gjort att vi ändrat vår organisation utifrån våra barn med funktionsnedsättningar i enlighet med gällande lagstiftning. Vårt nya fokusområde 2017/2018 är just ”Inkluderande miljö för lärande”

Våra unika barn befinner sig nu fysiskt på vår förskola i en mindre grupp med bättre närhet till vår nya utemiljö.

Men vi har också fått uppleva att alla våra bra idéer och tankar inte alltid går att genomföra rent praktiskt. T. ex anslutningar för att kunna komma upp på våra gräskullar, där fungerade det inte att bygga ramper, på grund av att lutningen på dessa inte blev acceptabel i förhållande till rådande bestämmelser.

Alla byggnationer där hantverkare varit inblandade har tagit mycket längre tid i anspråk än vad vi trodde att det skulle göra.

Alla barn har på ett eller annat sätt varit delaktiga i processen kring Sinnenas Trädgård.

Arbetat med ritningar på hus, varit med och mätt ut var trädgården skulle vara, byggt hus i alla olika material man kan tänka sig stort som smått, magneter, klossar, lego, återbruksmaterial, målat, m.m.

Utforskat med hjälp av sina sinnen alla fröer och bönor som vi planterat och odlat inomhus under vintern och ute i trädgård och planteringslådor.

Barnen har varit delaktiga i att utrusta lådorna med sand, lecakulor, planteringsjord och växter. (Fått arbeta med hela kroppen).

Efter att vi planterat blomsterlökar i en lasagneodling blev just lök ett utvecklingsprojekt som vi jobbade med under vintern, där alla barn kunnat delta oavsett funktionsnedsättning eller inte.

Att få befinna sig mitt i en process, gör att barnen blir delaktiga utifrån alla olika sätt att vara.

Närheten till växter, odling och naturmaterial gör utemiljön mer tillgänglig för fler barn under vistelsen på förskolan.

Våra nya anpassningar lämpar sig till både undervisning, lek/lärande, rörelse och rekreation.

”Barns lek med växter stimulerar och utvecklar deras sinnen och stärker deras motorik”

Helle Nebulong 2008



5. Lärdomar och rekommendationer.

Det positiva med projektet är att gården blivit mer tillgänglig, så att alla barn får tillgång till det som just de behöver för att utvecklas och lära enskilt och tillsammans med andra. Det som är bra för våra unika barn är bra för alla.

Ökad framkomlighet: asfalteringen gör att alla barn bättre kan disponera fler platser till lek och lärande.

Ordentlig belysning som kan anpassas efter behov gör gården mer tillgänglig under en större del av dagen/året. Det blir tryggare och lättare att orientera sig.

Själva trädgården utgör en trygg plats med särskilt anpassade växter och material för att stimulera sinnen.

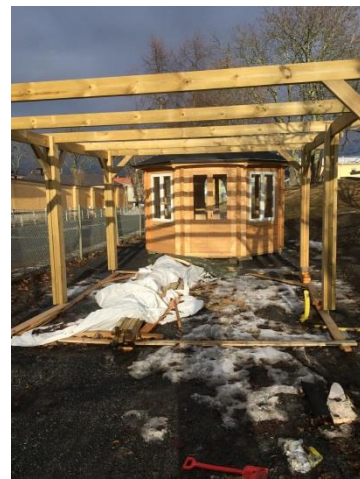
Miljön blir naturligt föränderlig på grund av väder, årstider och vilka barn det är som vistas i trädgården.

För mig som projektledare har arbetet inneburit många nya erfarenheter, men jag har också kunnat använda erfarenheter av vårt tidigare projekt med sinnesrum inomhus.

Samordning av olika hantverkare har varit en utmaning, alla kan inte alltid komma exakt när det passar oss. När man bygger en sådan här miljö spelar väder och vind en stor roll och allt tar längre tid än man tror.

Det finns fortfarande vissa delar som vi hade med i vår detaljplanering som skulle utförts av fastighetsägaren som inte är klara. En positiv chef är viktigt om det ska gå att genomföra ett sådant här projekt.

Vi lär oss tillsammans hela tiden, om både förhållningssätt, miljöer och odling. Nu är det tiden som kommer att utmana oss, se hur allt frodas, växer, vissnar och växer på nytt och barnen växer, lär sig och utvecklas.



6. Förteckning över bilagor.

- Bilaga 1a. Snoezelen
- 1b. Vita rummet (befintligt rum på förskolan)
- 1c. Trollhamn (befintligt rum på förskolan)

- Bilaga 2a. Kartläggning av gården

- Bilaga 3a. Ritning

- Bilaga 4. Inspiration Vårsta

- Bilaga 5. Beskrivning av växter och material.

7. Litteraturlista

Boverket. Gör plats för barn och unga.

Malmö stad. Utemiljö vid förskolor i Malmö stad.

Skolverket. Läroplan för förskola.

Specialpedagogiska skolmyndigheten. Värderingsverktyg för tillgänglig utbildning,Handledning. (Förskola fritidshem)

SLU. Sveriges lantbruksuniversitet. Gröna rum för en ökad kvalitet hos gravt funktionshindrade. Carolin Isaksson Alnarp(2014)

SLU. Vad är en sinnesträdgård? Tanja Charlotte Båt-Andersson, Viktoria Larsson Alnarp (2007)

Rosendals Trädgård. Så ett frö. En odlingsbok från Rosendals Trädgård
Rosendals Trädgård. Lek, odla, väx. En pedagogisk handbok från Rosendals Trädgård.

Anette Barr, Annika Nettrup, Anna Rosdahl. Naturförskola- lärande för hållbar utveckling.

Naturvetenskap och miljö i förskola och förskoleklass. Temaserie från tidningen förskolan.

Titti Olsson Lärarförlaget. Ute året runt. Utomhuspedagogikens möjligheter.

Elsa Beskow. I trädgårdsland och blåbärsskog.

Christel Kvant. Den lilla trädgården.

Sanne Björklund. Uteverksamheten möjligheter.

Yvonne Westerberg. Sinnenas Trädgård ett rum för hälsa och livskvalitet.