

Skola och förskola för barn och elever med blindhet eller synnedsetsättning – vad säger forskningen?

Lanseringswebbinarium

tisdagen 31 maj klockan 15.00 till 16.00 2022

Program och deltagare

- 15.00 – 15.05 Johan Östman, enhetschef för SPSM:s Analys och utveckling, ger introduktion.
- 15.05 – 15.25 Karin Fröding och Eva Andersson, projektledare SPSM, presenterar forskningsöversikten.
- 15.25 – 15.30 Åsa Karlberg, utredare SPSM, om bidrag till utvecklingsprojekt.
- 15.30 – 15.55 Panelsamtal:
- Mattias Winsa, riksstyrelseledamot, Unga med synnedläggelse.
 - Stefan Folkesson, lärare NTI-gymnasiet i Skövde
 - Liv Berit Augestad, fil.dr., professor NTNU och Statped, Norge.
 - Kim de Verdier, psykolog och fil.dr., lektor, Stockholms universitet samt SPSM.
 - Anders Sennerö, rådgivare, Resurscenter syn, SPSM.



Att främja delaktighet och
lärande hos barn och elever
med synnedsetsättning



En systematisk översikt från Specialpedagogiska skolmyndigheten

Att främja delaktighet och lärande hos barn och elever med synnedsetsättning

Karin Fröding, fil.dr., SPSM

Eva Andersson, fil.dr., SPSM

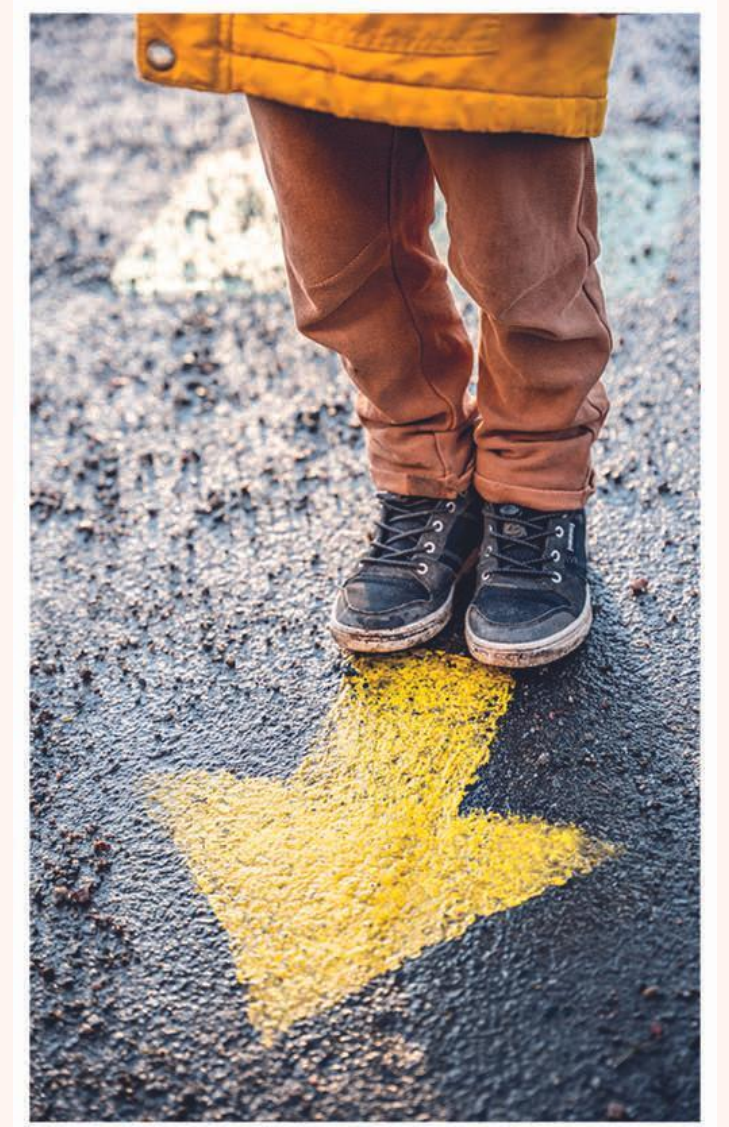
Forskare i projektet:

Kim de Verdier, fil.dr., lektor Stockholms universitet och SPSM

Liv Berit Augestad, fil.dr., professor NTNU och Statped, Norge

Varför en systematisk översikt om barn och elever med synnedsetning?

- En rättighet.
- Behov av tillgänglig lärmiljö.
- Brist på samlat underlag.
- Behov från lärare.
- Bidrag till kunskapsutveckling.



Syfte och övergripande frågeställning

Syftet med översikten är att presentera forskning om hur man kan skapa förutsättningar för delaktighet och lärande för barn och elever med synnedsättning.

- Hur kan lärmiljön utformas i förskolan och skolan för barn och elever med olika grader av synnedsättning, för att ge bästa möjliga förutsättningar för delaktighet och lärande?


Resultat

- Förutsättningar i lärmiljön och psykosociala faktorer.
 - Förutsättningar i förskolans och skolans organisation.
 - Fysisk miljö.
 - Grundläggande förhållningssätt och strategier.
- Ämnesmetodik.
 - Läsa och skriva.
 - Matematik och naturvetenskap.
 - Idrott och hälsa.
 - Estetiska ämnen.



Förutsättningar i lärmiljön – organisation och fysisk miljö

- Prioriterar och planerar arbetet.
- Goda förutsättningar för förskollärare och lärare.
- Barnens och elevernas sociala relationer.
- Anpassa den fysiska miljön.
- Vissa synnedsättningar kan kräva större förändringar i klassrummet.



”Om det inte är lugnt, sansat och tyst så kan jag bara inte tänka!”

Förutsättningar i lärmiljön – förhållningssätt och strategier

- Kunskap och kompetens om funktionsnedsättningen.
- Attityder och värderingar.
- Sedda och lyssnade till.
- Stöd utifrån sina behov.
- Sociala och emotionella konsekvenser.

”Jo, läraren måste ju lära sig hur den ska undervisa elever som är precis som jag. Så enkelt är det!”

”Jag försöker ... passa in och vara som alla andra i skolan ... Jag vill inte göra något som drar till sig uppmärksamhet”

Sociala sammanhang och strategier för inkludering

- Peka inte ut.
- Kamratstödjande aktiviteter.
- Gynna eleverna självständighet.
- Samspel och lek i yngre åldrar.



Ämnesmetodik - läsa och skriva

- Elevernas individuella behov i centrum.
- Tidig, intensiv och regelbunden träning i punktskrift.
- Förmågor i läsning.
- Val av läs- och skrivverktyg.

”Om jag bara använder tryckt text blir jag väldigt trött”



Ämnesmetodik - matematik och naturvetenskap

- Olika insatser för tillgänglig lärmiljö.
- Att ta till sig matematiska uttryck och att läsa och avkoda taktila bilder.
- Anpassa undervisningsmaterial.
- Taktila material, muntliga bildbeskrivningar och ljudförstärkta föremål.



”Jag kunde göra många labbövningar som jag kanske inte hade kunnat göra tidigare... Det hjälpte mig verkligen att inse att jag kan delta i visuella ämnen som kemi om jag har rätt verktyg till hjälp”

Ämnesmetodik - idrott och hälsa

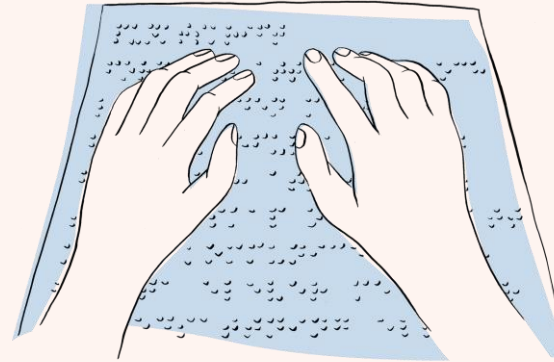
- Goda relationer och bra kommunikation.
- Lärare behöver kunskap och förutsättningar.
- Tillgänglig lärmiljö i ämnet idrott och hälsa.
- Erbjud varianter av en aktivitet, anpassa regler och gruppstorlek, använd olika material.



”Jag kunde inte delta eftersom saker och ting inte var anpassade. Jag tror inte lärarna visste tillräckligt mycket för att kunna göra anpassningar, så de planerade för barnen som kunde se. Jag blev ledsen, för jag ville känna att jag var en del av klassen”

Ämnesmetodik

- estetiska ämnen



- Olika arbetssätt och undervisningsformer.
- Musikundervisning med punktskriftsnoter, memorering, gehör, tal, rytm, toner och kroppslig kontakt.
- Att anpassa konstverk taktilt.
- Taktila ritprogram kan utveckla elevers förmåga att rita.

Pam: De behandlade mig som alla andra på musiklektionerna och därför hamnade jag efter. De hade inget att erbjuda för att försöka hjälpa mig komma ikapp. De frågade inte vad som skulle kunna hjälpa mig och när jag försökte berätta så lyssnade de inte. Då blev jag retad.

Forskare: Bad du om att få extra stöd?

Pam: Ja, det gjorde jag, men de lyssnade inte.

Slutsatser

- Kunskap om individuella behov, typ och grad av synnedsättning, synfunktioner, synförmågan och eventuellt ytterligare funktionsnedsättning.
- Stöd som gynnar självständighet, delaktighet och lärande, men ej särbehandla eller peka ut.
- Fysisk miljön behöver ses över och anpassas.
- Prioritera arbetet med den sociala inkluderingen.



Slutsatser, fortsättning

- Förskollärare och lärare specifik kompetens och förståelse för pedagogiska konsekvenser av en synnedsättning.
- Förskollärare och lärare behöver de omges av en stöttande organisation.





Karin Fröding: karin.froding@spsm.se

Eva Andersson: eva.andersson2@spsm.se

Bidrag till utvecklingsprojekt

- Varje år fördelar SPSM statsbidrag till utvecklingsprojekt som genomförs av förskolor och skolor inom skolväsendet.
- Utvecklingsprojekten ska syfta till att öka måluppfyllelsen eller öka kunskapen om olika pedagogiska arbetssätt för barn och elever med funktionsnedsättning.

The screenshot shows the SPSM website with a navigation menu and a sidebar. The main content area features a breadcrumb trail: Start → Stöd → Bidrag → Skolor och förskolor → Utvecklingsprojekt. Below this is an illustration of a group of people working together at a table with laptops. The page title is 'Utvecklingsprojekt' in a large, bold font. The main text reads: 'Behöver din verksamhet utvecklas för att kunna gynna alla barn och elever? Skolor och förskolor inom skolväsendet är välkomna att söka bidrag till projekt som syftar till att öka måluppfyllelsen för barn och elever med funktionsnedsättning.' To the right, there is contact information: 'Frågor om ansökan eller redovisning? Kontakta oss!', 'E-post: sis@spsm.se', and 'Telefon: 010-473 60 51'. Below that is a section titled 'Bidragsportalen' with the text 'Välkommen med din ansökan'. At the bottom right, there is a photo of a student and the text 'Inspirerande exempel' followed by 'Ta del av vad andra gjort i sina projekt på sidan Bidrag till'.

Utveckla verksamheten för barn och elever med synnedättning eller blindhet

- Utvecklingsprojekt inom synområdet prioriterade under 2021, 2022 och 2023
- Ansökan sker löpande under året (från januari – oktober)
- Beslut löpande och snar utbetalning
- Maxbelopp 200 000 (lönekostnader och vissa resekostnader)
- Max sex månader långa projekt
- Praktisk genomförande
- Kan vara enstaka eller fler barn och eller elever som är målgrupp för projektet
- Exempel
- Läs mer här <https://www.spsm.se/stod/bidrag/skolor-inom-skolvasendet/utvecklingsprojekt/utvecklingsprojekt-for-barn-och-elever-med-synnedattning/>

Panelamtal

- Mattias Winsa, riksstyrelseledamot, Unga med synnedsättning.
- Stefan Folkesson, lärare NTI-gymnasiet Skövde.
- Liv Berit Augestad, professor, fil.dr, NTNU Norge.
- Kim de Verdier, psykolog och fil.dr, lektor, Stockholms universitet samt SPSM.
- Anders Sennerö, rådgivare, Resurscenter syn, SPSM.

SPSM 