



## **Kursuppföljning inom teckenspråksutbildning för vissa föräldrar år 2019**

**Lina Persson**

**Statsbidragsenheten**

## Innehåll

<b>Inledning .....</b>	<b>3</b>
Utbildningens syfte och förutsättningar .....	3
Enkätens syfte .....	3
Sammanfattade kommentarer .....	3
<b>Datainsamling.....</b>	<b>5</b>
<b>Resultat .....</b>	<b>8</b>
Om deltagarna .....	8
Deltagarnas måluppfyllelse .....	12
Bartillsyn.....	17
Boende.....	19
Nöjdhet med kursen som helhet.....	21
Planer på fortsatta kurser .....	22
Bilaga 1. Kursuppföljning – Teckenspråksutbildning för vissa föräldrar (TUFF).....	24

## Inledning

Teckenspråksutbildning för vissa föräldrar, TUFF, har funnits i dess nuvarande form sedan 1998. Utbildningen finansieras genom statsbidrag som regleras i förordningen (1997:1158) om statsbidrag för teckenspråksutbildning för vissa föräldrar. Specialpedagogiska skolmyndigheten, SPSM, har ansvar för att fördela statsbidraget till anordnare av utbildningen och för att följa upp och utvärdera utbildningen. De utbildningsanordnare som godkänns och får statsbidrag enligt bestämmelserna i denna förordning är skyldiga att utvärdera verksamheten och att medverka i den uppföljning och utvärdering som initieras av oss som myndighet.

TUFF har under 2019 bedrivits vid Härnösands, Södertörns, Västansviks och Önnestads folkhögskolor och vid Riksförbundet DHB Västra. Riksförbundet DHB Västra är utbildningsanordnare sedan 2018 medan folkhögskolorna har varit utbildningsanordnare av TUFF i många år.

## Utbildningens syfte och förutsättningar

Utbildningen riktas till föräldrar vars barn är i behov av teckenspråk för sin kommunikation. Teckenspråksutbildningen består av högst 240 timmars undervisning. Den bygger på de kunskaper föräldrarna fått genom den introduktion i teckenspråk som landstinget ger inom sitt habiliteringsansvar, eller motsvarande kunskaper som föräldrarna fått på annat sätt. TUFF består av kurser på olika nivåer: bas, fortsättning och fördjupning. Utbildningens syfte är ”att ge föräldrarna sådana färdigheter att de på ett funktionellt sätt kan använda teckenspråk i kontakt med sina barn och därmed främja barnens utveckling”<sup>1</sup>.

Barntillsyn och boende är tjänster som utbildningsanordnaren enligt förordningen ska erbjuda kursdeltagarna, något som samtliga utbildningsanordnare också gör.

## Enkätens syfte

Enkätens syfte är att utvärdera deltagares upplevelse av genomförda TUFF-kurser under 2019, på en övergripande nivå.

## Sammanfattade kommentarer

I årets undersökning är svarsfrekvensen 72 procent, vilket är en liten ökning jämfört med året innan då motsvarande siffra var 67 procent. Att utbildningsanordnarna tar ansvar för att dela ut och samla in enkäten under lektionstid efter avslutad kurs, antas ha god effekt på svarsfrekvensen. Samtidigt är enkätundersökningen frivillig och det är upp till deltagaren om han eller hon vill svara. En svarsfrekvens på 72 procent är ändå att betrakta som ett

---

<sup>1</sup> Förordning (1997:1158) om statsbidrag för teckenspråksutbildning för vissa föräldrar.

representativt underlag för att utvärdera de genomförda TUFF-kurserna under 2019.

Kursuppföljningen visar att majoriteten av kursdeltagarna på TUFF, har en positiv uppfattning om utbildningen och dess olika delar. Majoriteten tycker att barntillsynen och boendet är ganska bra eller bra. Sammantaget visar inte uppföljningen några markanta skillnader mot förgående år.

De allra flesta deltagarna uppger att de har fått information om TUFF via landstinget. Då landstinget erbjuder introduktionskurser i teckenspråk till föräldrar i behov av detta, är det inte förvånande att de även informerar om TUFF som möjlighet att bygga vidare på introduktionen. Vilken typ av information deltagare har fått om TUFF framgår inte av undersökningen.

Deltagarna skattar sin egen måluppfyllelse högt, alltså att kursen har bidragit till förbättringar med anknytning till målen med utbildningen. De lite mer specifika målen, som i större utsträckning bygger på kunskapsinhämtning, skattades aningen lägre än övriga. Av resultatet i den skattade måluppfyllelsen kan vi konstatera att deltagarna själva upplever att kursen har lett till förbättringar, utifrån fastställda mål. Av resultatet framgår också att antalet timmar deltagarna har läst har stor betydelse för vilken kursnivå de befinner sig på. Vi ser att det finns en bra spridning av deltagare mellan de olika nivåerna, även om färre läser på fördjupningsnivå. Det tyder på att de flesta av deltagarna utvecklas inom TUFF och flera har möjlighet att läsa fördjupningskurser inom antalet TUFF-timmar.

Deltagarnas genomsnittliga betyg för kursen i sin helhet är 9,1 på en tiogradig skala. Nästan alla som har gått TUFF under 2019 planerar att fortsätta gå. Majoriteten av de som inte fortsätter har slut på TUFF-timmar. Det är uteslutande behovet av att lära sig mer teckenspråk för att kommunicera med sitt barn som uppges vara anledningen till att deltagaren planerar att fortsätta gå TUFF. Flera föräldrar uppger dock i sina kommentarer att antalet TUFF-timmar inte räcker till för att lära sig kommunicera med sitt barn. Särskilt när det gäller att främja barnets språkutveckling allt eftersom barnet växer och språket utvecklas. Föräldrar är alltså nöjda med TUFF på det stora hela men vissa föräldrar ser behov av fler TUFF-timmar för att nå målet med utbildningen.

## Datainsamling

Utbildningsanordnarna ska dela ut enkäten, som är i pappersform, efter varje avslutad kurs. Kursuppföljningen är frivillig för föräldrarna och de får vara anonyma. Det är utbildningsanordnarnas ansvar att samla in och skicka enkäterna till SPSM. SPSM skickar ut en påminnelse till utbildningsanordnarna om att skicka in enkäterna efter varje avslutad termin. Enkäten finns som en bilaga i slutet av denna rapport.

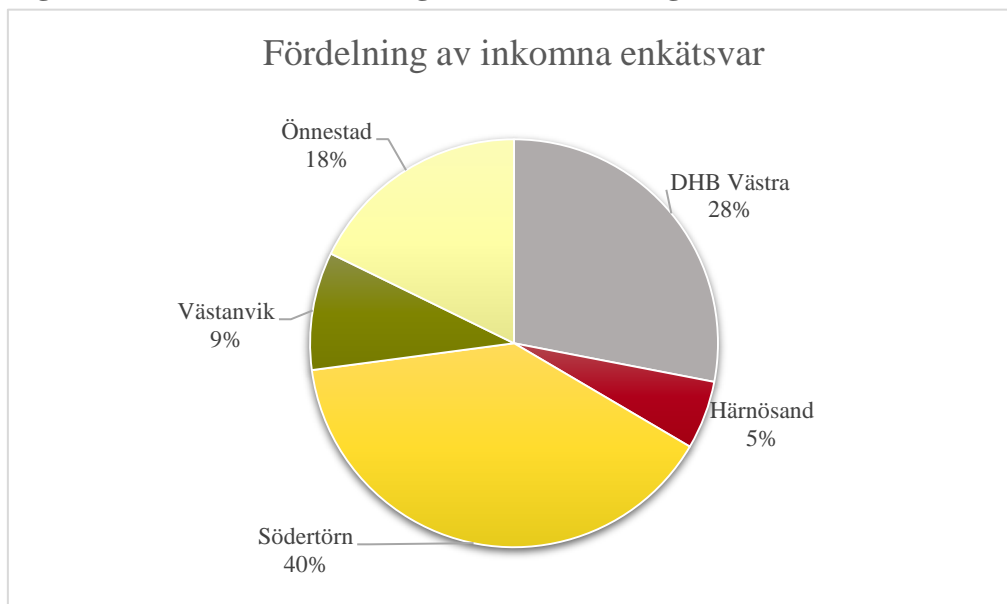
Enligt utbildningsanordnarnas registrering var antalet kursdeltagare 738 under 2019, vilket är något högre än de 710 som registrerades under 2018. Om en individ har gått flera kurser under året, räknas denne som flera kursdeltagare. Antalet unika individer som gick TUFF under året är 433, vilket är en ökning med 6 personer jämfört med föregående år.

Sammanlagt kom enkätsvar in från 535 kursdeltagare i kursuppföljningen 2019 (se figur 1). Det innebär en svarsfrekvens på 72 procent. Året innan låg svarsfrekvensen aningen lägre (67 procent). I enkätresultatet finns ett mindre internt bortfall på grund av att några deltagare inte har besvarat alla frågor. Flera av deltagarna som inte svarat på alla frågor har skrivit på enkäten att de inte kan svenska.

Hur stort det interna bortfallet är vid respektive fråga framgår i rapporten. I några enkäter hade deltagare hoppat över frågor eller kryssat i flera svarsalternativ, där kombination av svar inte var möjlig. Dessa svar betraktas också som internt bortfall.

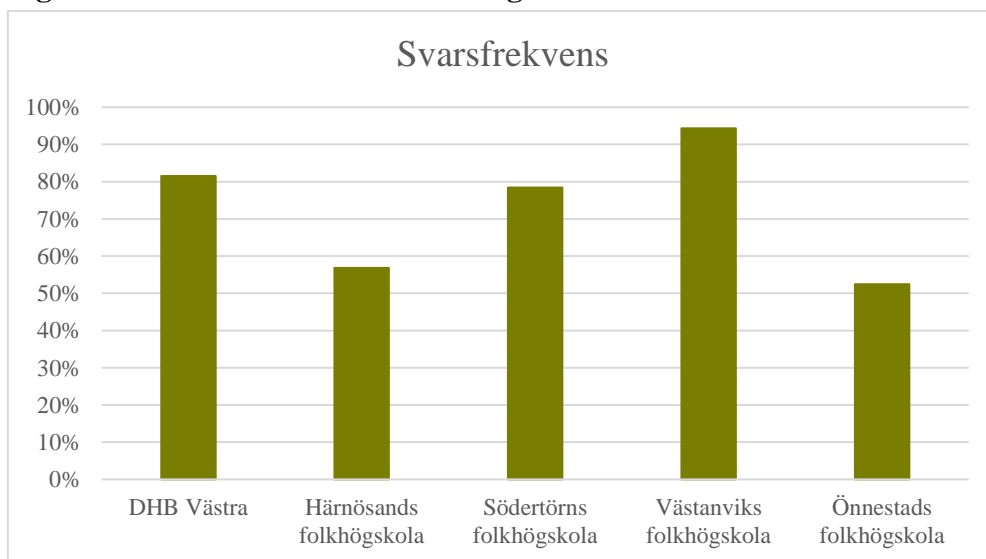
När det gäller några av de inlämnade enkäterna har man använt 2018 års enkätformulär. Då skillnaden mellan de olika formuläerna främst är att 2019 års formulär innehöll färre frågor, så bedöms det inte ha någon inverkan på resultatet. Härnösand lämnade, utöver 29 enkätsvar, in 13 handskrivna kursutvärderingar. Då dessa utvärderingar inte var jämförbara med enkätundersökningens formulär, har de inte räknats som inkomna enkätsvar.

**Figur 1. Procentuell fördelning mellan utbildningsanordnarna**



De tre anordnare som har flest deltagare på TUFF under 2019 är Södertörn folkhögskola, Önnestad folkhögskola och DHB Västra. Enligt utbildningsanordnarnas registrering hade Södertörn ca 270 deltagare medan Önnestad och DHB Västra hade strax över 180 deltagare. Enkätsvaren från dessa utgör också de största andelarna av totalt inkomna svar. Härnösand och Västanvik hade ett lägre deltagarantal på drygt 50 deltagare och utgör också en mindre del av de inkomna svaren.

**Figur 2. Svarsfrekvens hos utbildningsanordnarna**



Svarsfrekvensen på de olika skolorna varierar mellan 52 och 94 procent, där Önnestads folkhögskola hade den lägsta svarsfrekvensen och Västanvik hade den högsta svarsfrekvensen. Härnösands låga svarsfrekvens på 57 procent kan förklaras med att man inte använt enkätformuläret och därför inte kunnat tillgodoräknats alla enkätsvar. Varför Önnestad har så låg svarsfrekvens (52 procent) vet vi inte.

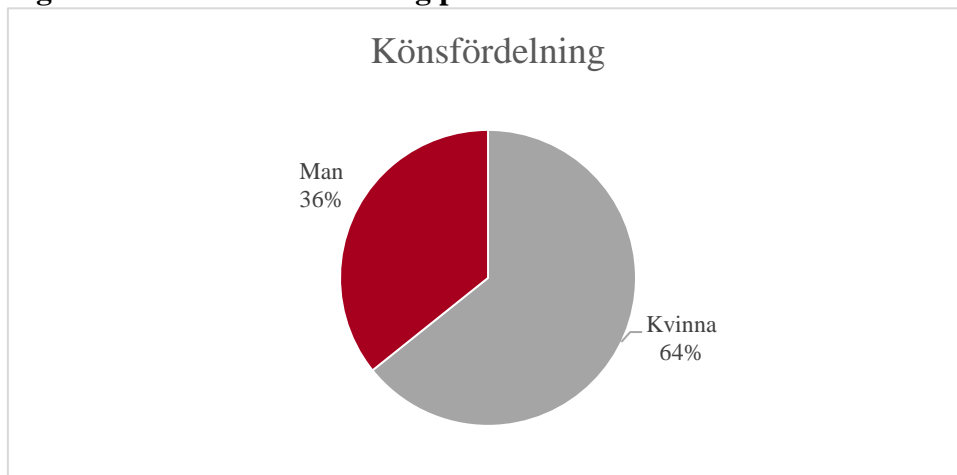
## Resultat

Här redovisas enkätens resultat utifrån följande områden: Om deltagarna, deltagarnas måluppfyllelse, barn tillsyn, boende, nöjdhet med kursen som helhet, planer på fortsatta kurser och sammanfattande kommentarer.

### Om deltagarna

Av de 526<sup>2</sup> deltagare som besvarat frågan, var 338 kvinnor och 188 män. Ingen valde det tredje alternativet ”Annat”, som fanns med i enkäten. Den procentuella fördelningen utifrån inkomna svar låg på 36 procent för män och 64 procent för kvinnor (se figur 3). Om vi tittar på det totala antalet deltagande individer på TUFF under 2019, motsvarade det samma fördelning mellan män och kvinnor som inkomna svar.

**Figur 3. Procentuell fördelning på kön.**



Av 510<sup>3</sup> deltagare uppgav totalt 42 procent att de genomfört mindre än 51 timmar TUFF. Fördelningen mellan de andra alternativen var ganska jämn och låg på totalt mellan 17 och 22 procent. Utifrån deltagarnas svar kan vi se att kvinnor i undersökningen har läst aningen fler TUFF-timmar än männen (se figur 5), även om majoriteten (39 procent) uppger att de genomfört mindre än 51 timmar TUFF. Av männen uppger hela 48 procent att de läst mindre än 51 timmar.

På fråga om vilket kurssteg (se figur 4) man just gått svarade 44 procent av 508<sup>4</sup> deltagare att de gått baskurs, 40 procent att de gått fortsättningskurs och 16 procent att de gått fördjupningskurs. Utifrån deltagarnas svar kan vi se att en

<sup>2</sup> 9 enkätdeltagare har inte svarat på frågan, vilket ger ett bortfall på 2 procent.

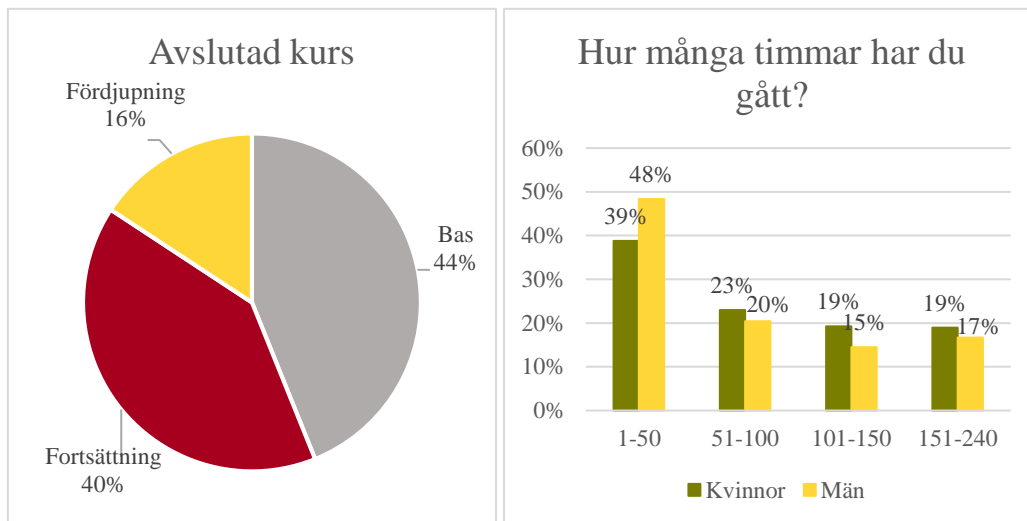
<sup>3</sup> 25 enkätdeltagare har inte svarat på frågan, vilket ger ett bortfall på 5 procent.

<sup>4</sup> 27 enkätdeltagare har inte svarat på frågan, vilket ger ett bortfall på 5 procent.



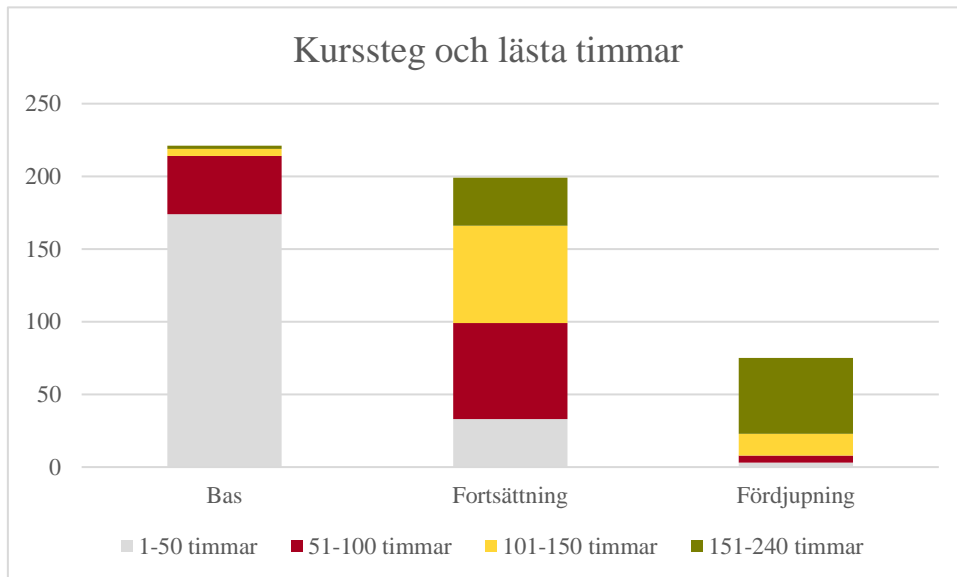
större andel män än kvinnor har uppgett att de läser baskurs. När det gäller fördjupningskursen är andelen kvinnor större än männen.

**Figur 4 och 5. Procentuell fördelning över nivå på deltagares senast avslutad kurs och av antalet genomförda TUFF-timmar.**



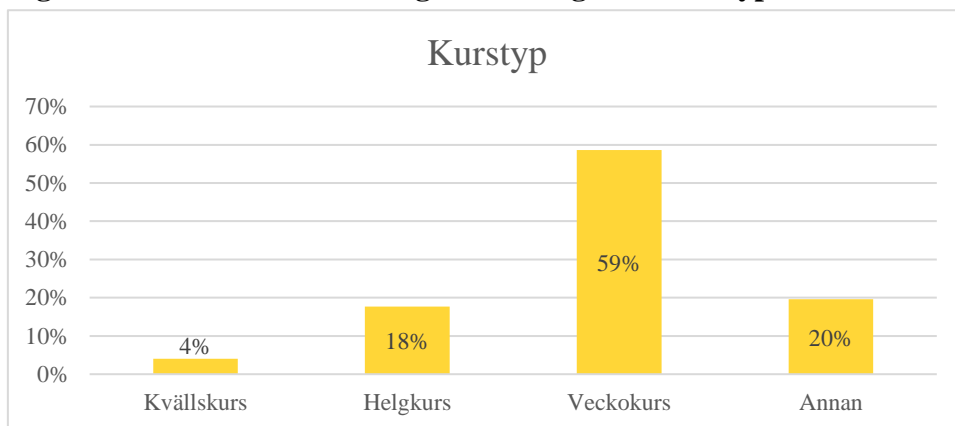
De som har svarat att de gått baskurs, är till övervägande del samma deltagare som har svarat att de genomfört mindre än 51 timmar TUFF. Det finns även de som har genomfört mer än 51 timmar som uppger att de har gått baskurs men de som har genomfört över 101 timmar och gått baskurs är få, 3 procent av 223 deltagare. I fortsättningskursen är det blandat men majoriteten har genomfört 51 till 150 timmar. I fördjupningskursen har 65 procent genomfört mellan 151 till 240 timmar. 4 procent av de 75 deltagarna i fördjupningskursen har genomfört mellan 1 till 50 timmar.

**Figur 6. Fördelning av antalet deltagare utifrån lästa timmar på de olika kursstegen.**



När det kommer till vilken typ av kurs man just avslutat (se figur 7) så svarade majoriteten, 59 procent av 520 deltagare<sup>5</sup>, att man gått en veckokurs. 18 procent av deltagarna uppgav att de gått helgkurs och endast 4 procent av deltagarna uppgav att de gått kvällskurs. 20 procent av deltagarna uppgav alternativet ”Annan”.

**Figur 7. Procentuell fördelning av senast genomförd typ av kurs.**

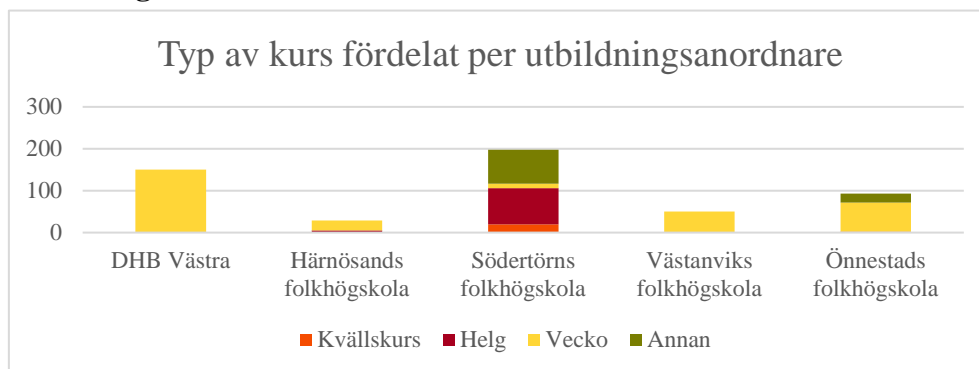


Om vi tittar på fördelningen av senast genomförd kurs per utbildningsanordnare (figur 8), kan vi se att det skiljer sig lite mellan de olika utbildningsanordnarna. Hos några utbildningsanordnare finns flera typer av kurs representerade, medan det hos andra finns färre. Utbildningsanordnaren ska sträva efter att planera TUFF

<sup>5</sup> 15 enkätdeltagare har inte svarat på frågan, vilket ger ett bortfall på 3 procent.

så att syskon kan få teckenspråksutbildning samtidigt som föräldrarna<sup>6</sup>, men det finns inget krav på att utbildningsanordnaren ska erbjuda flera typer av kurs och upplägget kan därför se olika ut.

**Figur 8. Fördelning av deltagares senast genomförda typ av kurs per utbildningsanordnare.**



På frågan om hur kursdeltagare fått information om TUFF uppgav 43 procent av 502<sup>7</sup> deltagare att man fått information av regionen<sup>8</sup> (se figur 9). 11 procent svarade att man fått information av utbildningsanordnaren. I de 61 svar (12 procent) där man uppgett att man fått information av flera informationskällor, förekom alternativet ”Regionen/landstinget” i 85 procent av svaren, SPSM i 40 procent av svaren och ”Utbildningsanordnaren” i 26 procent av svaren.

De som svarade ”Annan” kunde specificera vad det var. Flera deltagare uppger här att man har fått information genom hörselvården eller habiliteringen, trots att det fanns ett alternativ för regionen. Några uppger att de själva har sökt sig till eller fått informationen via internet eller sociala medier. Andra uppger att de fått information genom en sambo, andra föräldrar eller skolpersonal.

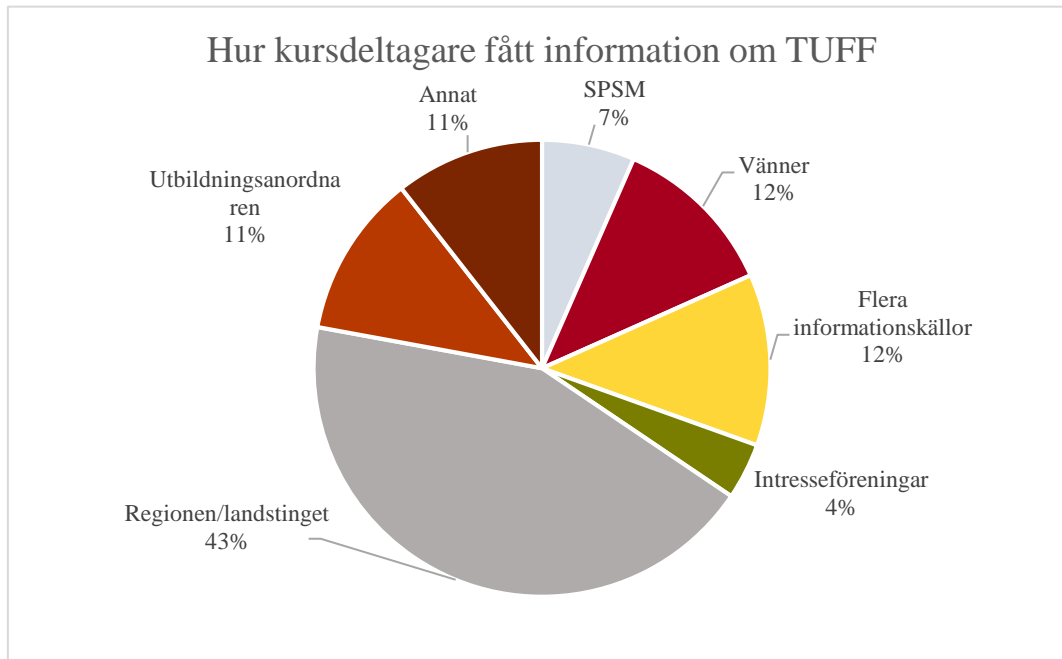
Jämfört med 2018 års undersökning har antalet deltagare som fått information från utbildningsanordnaren minskat något medan antalet deltagare som har fått information från SPSM har ökat något. Regionen är i likhet med 2018 års undersökning den överlägset vanligaste informationskällan.

<sup>6</sup> Förordning (1997:1158) om statsbidrag för teckenspråksutbildning för vissa föräldrar.

<sup>7</sup> 33 enkättagare har inte svarat på frågan, vilket ger ett bortfall på 6 procent.

<sup>8</sup> Tidigare benämnd landstinget.

**Figur 9. Procentuell fördelning av deltagarnas informationskälla för TUFF.**



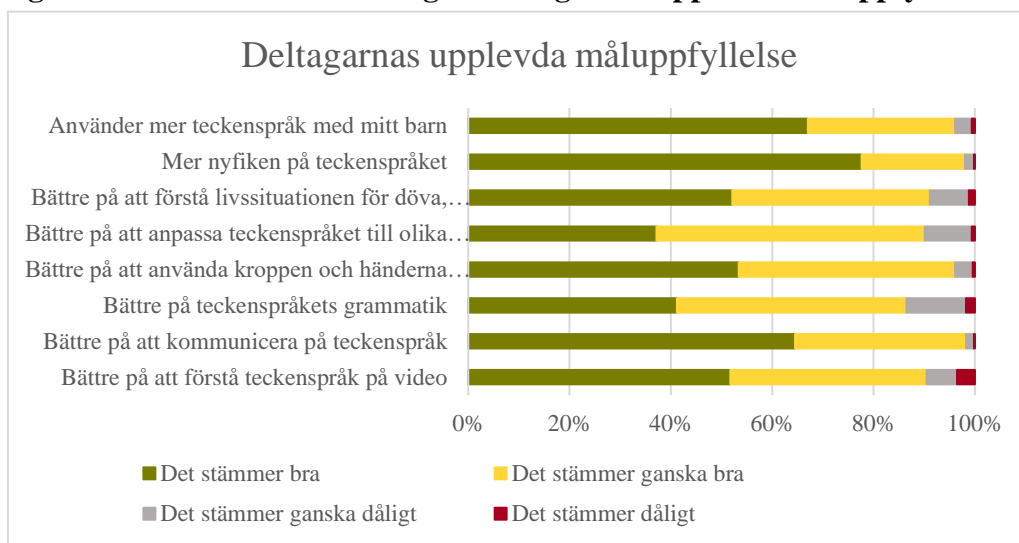
### Deltagarnas måluppfyllelse

I kursuppföljningen ingår ett antal påståenden med anknytning till de mål med utbildningen som finns definierade i Skolverkets föreskrift om ramkursplan för TUFF<sup>9</sup> och i den gemensamma utbildningsplanen<sup>10</sup>, som är framtagen av oss på SPSM i samverkan med utbildningsanordnare av TUFF. I enkäten fick deltagarna möjlighet att skatta sin egen måluppfyllelse efter genomförd kurs, utifrån påståendena. I figur 10 nedan presenteras svarsfördelningen över dessa påståenden.

<sup>9</sup> SKOLFS 2012:56

<sup>10</sup> ALL2014/2

**Figur 10. Procentuell fördelning av deltagarnas upplevda måluppfyllelse.**



Av diagrammet framgår att deltagare, i stor utsträckning, skattar den egna måluppfyllelsen högt. Med den egna måluppfyllelsen menar vi att deltagare instämmer till att de, efter genomförd kurs, kan se förbättringar inom områden som är kopplade till målen med utbildningen. När deltagarna skattar den egna måluppfyllelsen, framgår det att några påståenden skattas aningen högre än andra.

Högst skattas ”Mer nyfiken på teckenspråket” och ”Bättre på att kommunicera med teckenspråk”, där 98 procent upplever att påståendet stämmer bra eller ganska bra. Lägst skattas ”Bättre på teckenspråkets grammatik”, där 87 procent upplever att påståendet stämmer bra eller ganska bra. Det är en liten andel av deltagarna i varje fråga (under 1 procent till 3 procent) som skattar måluppfyllelsen mycket låg, genom att svara att påståendena om uppfyllda mål stämmer dåligt. Av siffrorna framgår inga större skillnader i hur man upplever måluppfyllelsen utifrån om man är man eller kvinna. Det finns heller inga större skillnader i hur man skattar måluppfyllelsen utifrån vilken kursnivå man läser. Resultatet av deltagarnas upplevelser liknar resultatet från tidigare års uppföljning, även om måluppfyllelsen skattas aningen högre 2019.

I figur 11 nedan presenteras de påståenden som skattades aningen högre än andra, fördelat per utbildningsanordnare.

**Figur 11. Procentuell fördelning av deltagarnas upplevda måluppfyllelse i de mål som var högre skattade, uppdelat per utbildningsanordnare.**



Av 513<sup>11</sup> deltagare uppgav 96 procent att de efter kursen, i olika grader, använder mer teckenspråk med sitt barn. Här skattades Västanviks måluppfyllnad lägst med 86 procent, Önnestd och DHB Västra skattades högst med 98 procent. På Västanvik uppgav 6 procent av föräldrarna alternativet ”Det stämmer dåligt” när det gäller påståendet om att de använder mer teckenspråk med sitt barn.

<sup>11</sup> 22 enkätdeltagare har inte svarat på frågan, vilket ger ett bortfall på 4 procent.

98 procent av 514<sup>12</sup> deltagare uppgav att de, i olika grader, blivit mer nyfiken på teckenspråket. Här skattades måluppfyllelse ganska jämnt mellan de olika anordnarna och procenten låg på mellan 96 och 99 procent. På Västanvik uppgav 2 procent av föräldrarna alternativet ”Det stämmer dåligt” när det gäller påståendet om att de blivit mer nyfiken på teckenspråket.

96 procent av 517<sup>13</sup> deltagare uppgav att de, i olika grader, blivit bättre på att använda kroppen och händerna när de inte kan rätt tecken. Även här var det jämnt mellan de olika utbildningsanordnarna, måluppfyllelsen skattades till 95 och 98 procent. På Västanvik och Härnösand uppgav 2 och 3 procent av föräldrarna alternativet ”Det stämmer dåligt” när det gäller påståendet om att de blivit bättre på att använda kroppen och händerna när de inte kan rätt tecken.

98 procent av 521<sup>14</sup> deltagare uppgav att de, i olika grader, blivit bättre på att kommunicera på teckenspråk. Måluppfyllelsen skattades mellan 96 och 100 procent hos de olika utbildningsanordnarna. På Västanvik uppgav 2 procent av föräldrarna alternativet ”Det stämmer dåligt” när det gäller påståendet om att de blivit bättre på att kommunicera på teckenspråk.

När det gäller övriga påståenden (se figur 12): ”Bättre på att förstå livssituationen för döva, dövblinda och andra som använder teckenspråk”<sup>15</sup>, ”Bättre på att anpassa teckenspråket till olika sammanhang”<sup>16</sup>, ”Bättre på teckenspråkets grammatik”<sup>17</sup> och ”Bättre på att förstå teckenspråk på video”<sup>18</sup> skattades den egna måluppfyllelsen lite lägre generellt, även om det finns skillnader mellan de olika anordnarna.

---

<sup>12</sup> 22 enkättagare har inte svarat på frågan, vilket ger ett bortfall på 4 procent

<sup>13</sup> 18 enkättagare har inte svarat på frågan, vilket ger ett bortfall på 3 procent

<sup>14</sup> 14 enkättagare har inte svarat på frågan, vilket ger ett bortfall på 3 procent

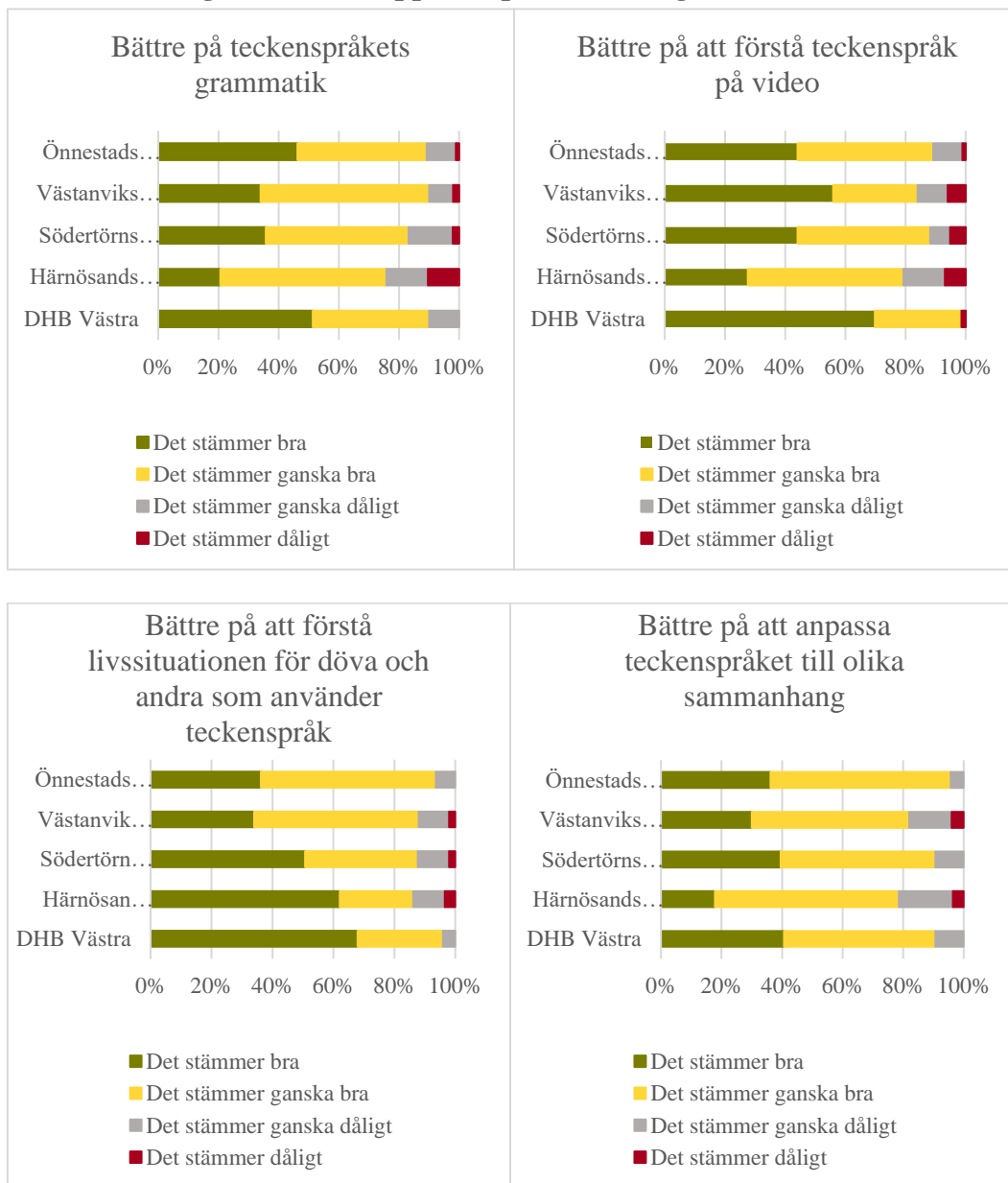
<sup>15</sup> 17 enkättagare har inte svarat på frågan, vilket ger ett bortfall på 3 procent

<sup>16</sup> 21 enkättagare har inte svarat på frågan, vilket ger ett bortfall på 4 procent

<sup>17</sup> 23 enkättagare har inte svarat på frågan, vilket ger ett bortfall på 4 procent

<sup>18</sup> 19 enkättagare har inte svarat på frågan, vilket ger ett bortfall på 4 procent

**Figur 12. Procentuell fördelning av deltagarnas upplevda måluppfyllelse i de mål som var lägre skattade, uppdelat per utbildningsanordnare.**



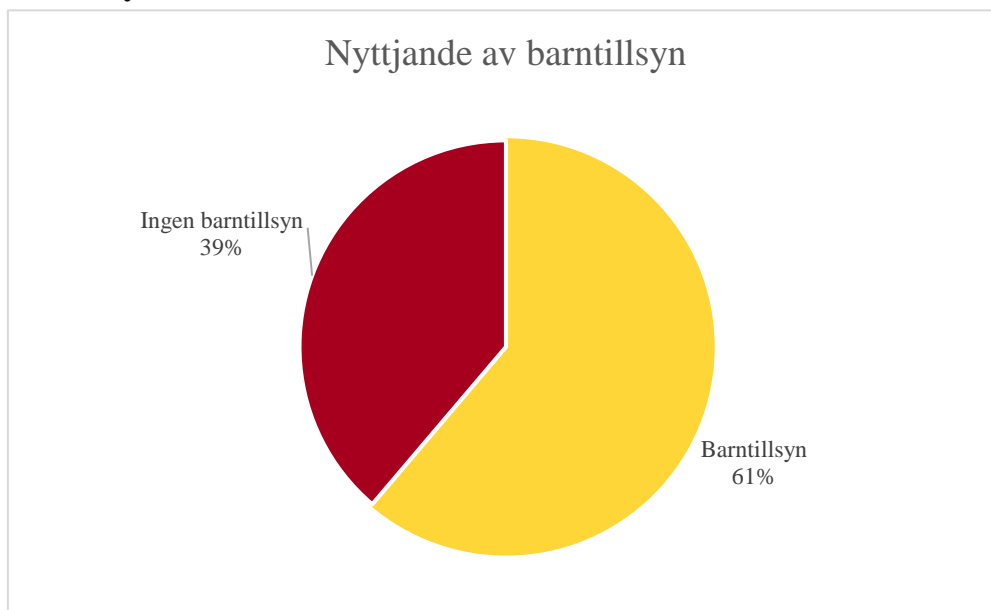
På dessa frågor uppgav mellan 87 och 91 procent av totala antalet deltagare att man, i olika grader, instämmer i påståendena. Vi kan se att föräldrar på DHB Västra skattar måluppfyllelsen lite högre i dessa frågor medan föräldrar på Härnösands folkhögskola skattar måluppfyllelsen lite lägre. Lägst skattad av dessa var "Bättre på teckenspråkets grammatik". Tittar vi på variationer mellan de olika skolorna i frågan låg Härnösand lägst på 76 procent medan DHB Västra och Västanvik låg högst på 90 procent.



### Barntillsyn

Av 495<sup>19</sup> deltagare, har 61 procent använt sig av och betygsatt utbildningsanordnarens barntillsyn (se figur 13). 39 procent av deltagarna uppger att de inte använt sig av utbildningsanordnarens barntillsyn.

**Figur 13. Procentuell fördelning av nyttjande av utbildningsanordnarens barntillsyn.**

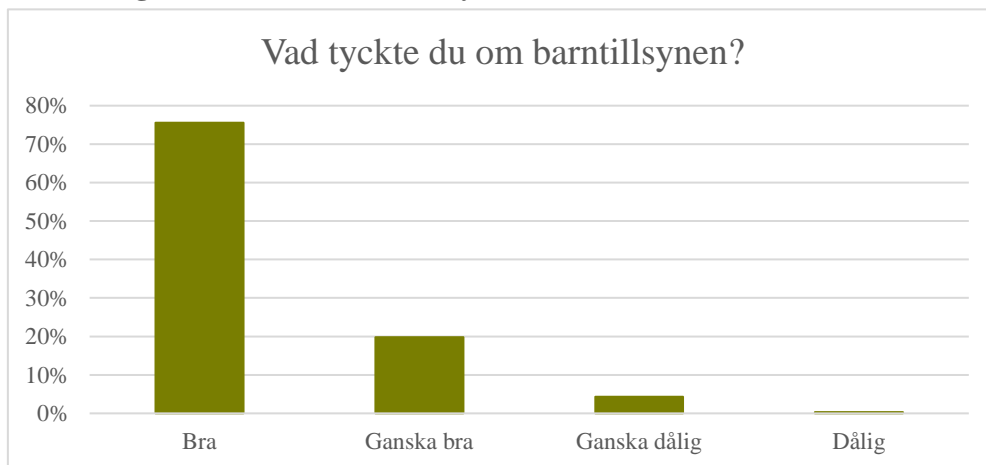


Kursuppföljningen visar att 95 procent av de som använt sig av utbildningsanordnarens barntillsyn tyckte att den var bra eller ganska bra (se figur 14). Endast 5 procent av de som använt sig av utbildningsanordnarens barntillsyn tyckte att den var ganska dålig eller dålig. Andelen som tycker att barntillsynen är bra eller ganska bra är aningen lägre än 2018, där motsvarande siffra var 98 procent. Av svaren kan vi inte se några större skillnader i hur man upplever barntillsynen utifrån om man är kvinna eller man.

---

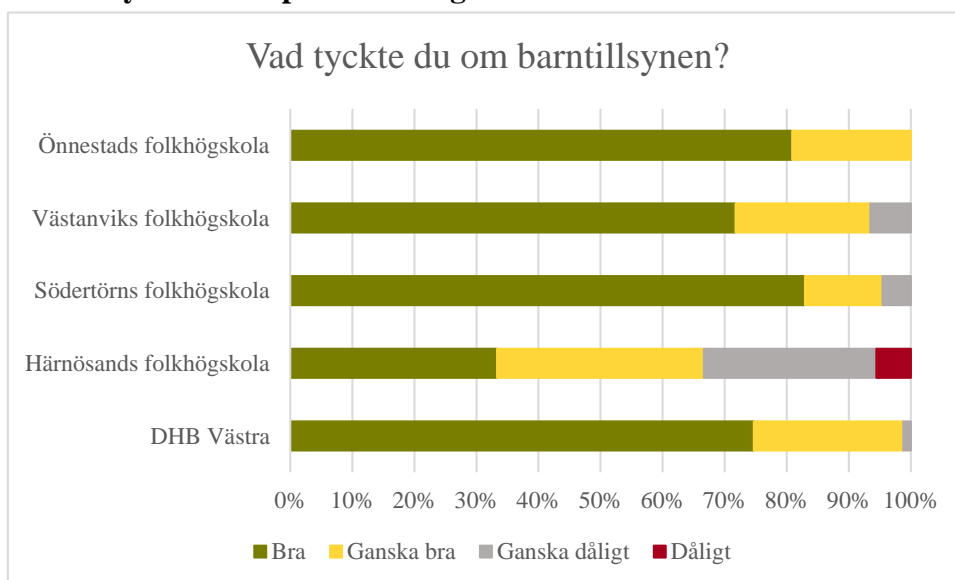
<sup>19</sup> 40 deltagare som har besvarat enkäten har inte betygsatt barntillsynen och heller inte kryssat i alternativet att man inte haft barntillsyn, vilket ger ett bortfall på 7 procent.

**Figur 14. Procentuell fördelning av betyg från de som nyttjat utbildningsanordnarens barntillsyn.**



Om vi tittar på betyget av barntillsynen fördelat på de olika utbildningsanordnarna (figur 15), kan vi se att det finns vissa skillnader. På Önnestads folkhögskola svarade 100 procent av föräldrarna att barntillsynen är bra eller ganska bra medan endast 67 procent av föräldrarna på Härnösands folkhögskola svarade att den var bra eller ganska bra. På Härnösands folkhögskola fanns det även föräldrar (6 procent) som uppgav att barntillsynen var dålig. I jämförelse med 2018 års siffror har föräldrars betyg av barntillsynen ökat på Önnestad, medan betyget på de övriga utbildningarna har minskat. Betyget på barntillsynen i Härnösand har sjunkit mest. Under 2018 tyckte 100 procent av föräldrarna på TUFF i härnösand att barntillsynen var bra eller ganska bra.

**Figur 15. Procentuell fördelning av betyg på utbildningsanordnarens barntillsyn fördelat på utbildningsanordnare**

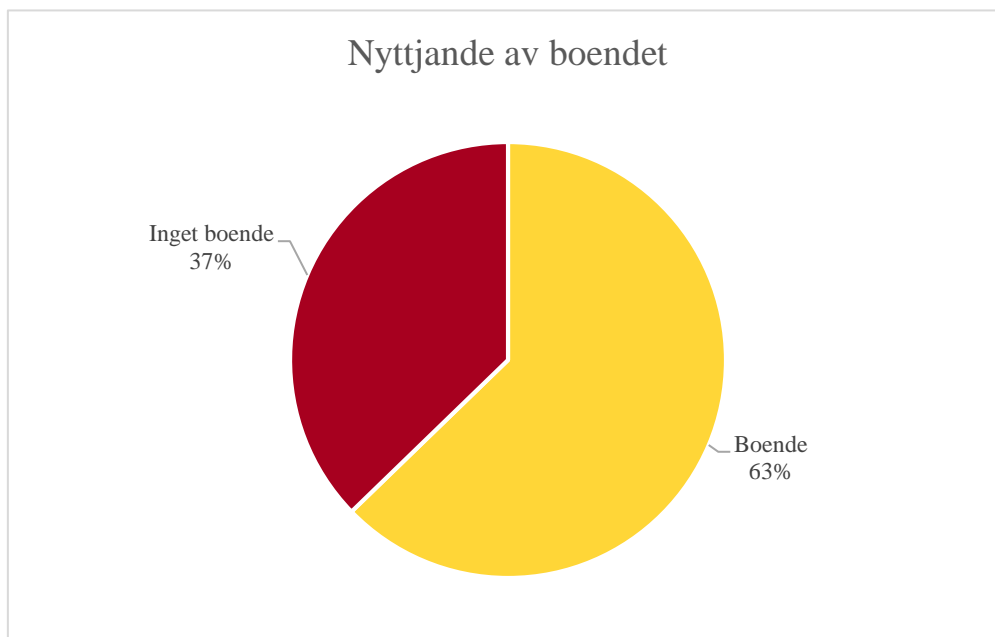


### Boende

Av 494<sup>20</sup> deltagare, har 63 procent använt sig av och betygsatt utbildningsanordnarens boende (se figur 16). Det är en minskning från 2018 års undersökning, där 67 procent uppgett att de använt sig av boendet. Huruvida man valt att nyttja boendet skiljer sig inte utifrån om man är man eller kvinna.

Även om alla kurser inte sträcker sig över flera dagar, har ca 77 procent av deltagarna uppgett att de går veckokurs eller helgkurs. Av de som gått vecko- eller veckokurs uppger 22 respektive 38 procent att man inte nyttjat boendet. Det innebär att flera personer som gått helg- eller veckokurs, har antingen ordnat med eget boende eller haft möjlighet att pendla till utbildningen från hemmet.

**Figur 16. Procentuell fördelning av nyttjande av utbildningsanordnarens boende.**



Kursuppföljningen visar att 95 procent av de som använt sig av utbildningsanordnarens boende tyckte att det var bra eller ganska bra (se figur 17). Endast 5 procent av de som använt sig av utbildningsanordnarens boende tyckte att det var ganska dålig eller dålig. Av siffrorna framgår att kvinnliga deltagare tenderar att vara aningen mer nöjd med boendet än männen. Jämfört med 2018 års resultat, har andelen positiva sjunkit en aning (2018 var siffran 97 procent).

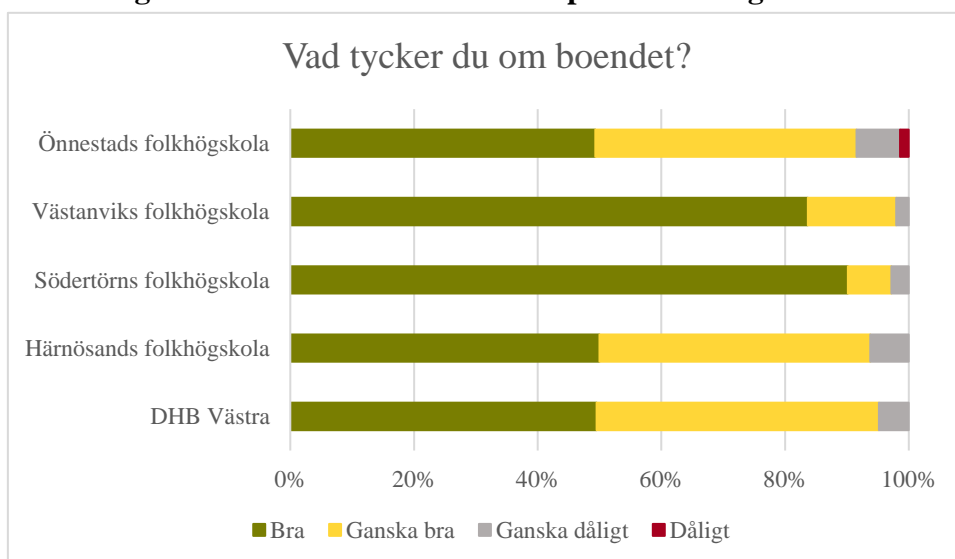
<sup>20</sup> 41 deltagare som har besvarat enkäten har inte betygsatt boendet och heller inte kryssat i alternativet att man inte använt boendet, vilket ger ett bortfall på 8 procent.

**Figur 17. Procentuell fördelning över deltagares betyg på utbildningsanordnarens boende.**



Om vi tittar på betyget på boendet fördelat på de olika utbildningsanordnarna (figur 18), kan vi se att majoriteten av deltagare hos samtliga utbildningsanordnare tycker att boendet är bra eller ganska bra (92 till 98 procent). Resultatet liknar tidigare år. Härnösand, Södertörn och Västanvik har fått några negativa betyg (2018 hade de inga negativa betyg) men istället är det en högre andel deltagare på dessa skolor som svarar att boendet är ”bra”, jämfört med 2018. Endast Önnestad har fått betyget ”dåligt”. Där svarar 1 procent av deltagarna att boendet var ”dåligt”, vilket är en förbättring mot 2018 års resultat där motsvarande siffra var 9 procent.

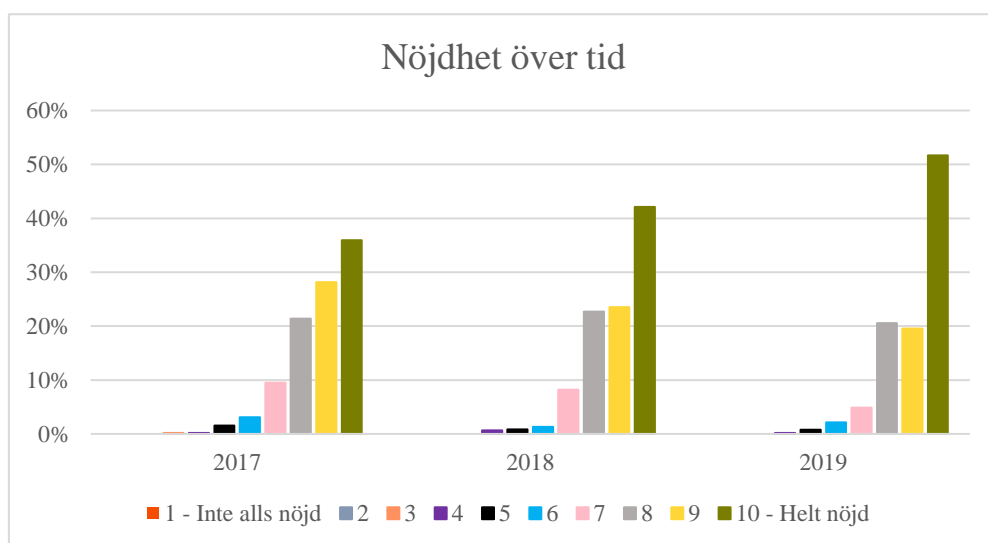
**Figur 18. Procentuell fördelning över deltagares betyg på utbildningsanordnarens boende fördelat per utbildningsanordnare.**



### Nöjdhet med kursen som helhet

Av 514<sup>21</sup> deltagare hade 51 procent betygsatt kursen med högsta betyg 10, ”Helt nöjd” (se figur 19). Näst vanligt förekommande betyg var 8 och 9 (21 respektive 20 procent). Ingen av deltagarna har betygsatt kursen med de lägsta betygen 1 till 4. Enstaka deltagare har betygsatt kursen mellan betygen 5 till 6, och 5 procent har betygsatt kursen med 7. Vi kan inte se några större skillnader i betygsättningen mellan män och kvinnor. I jämförelse med 2018 kan vi se att högsta betyget 10 har ökat medan betygen 7 till 9, har sjunkit.

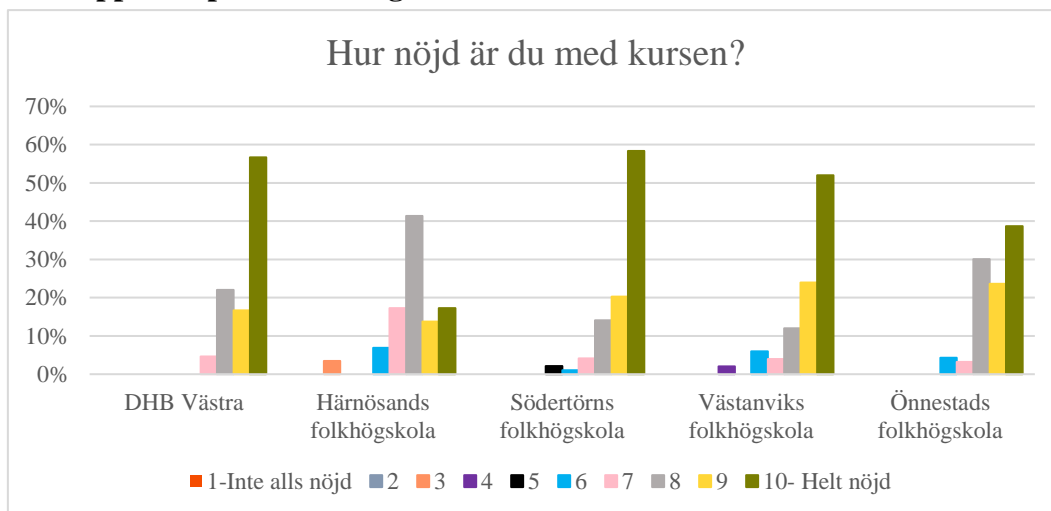
**Figur 19. Procentuell fördelning över deltagares nöjdhetsbetyg på genomförd kurs över tid.**



Om man tittar på deltagarnas nöjdhet fördelat på de olika utbildningsanordnarna (se figur 20), så visar det på en del skillnader i nöjdhet även om deltagarna generellt ger höga poäng. DHB Västra och Södertörn är de anordnare som har fått flest högsta betyg 10. Där har 57 till 58 procent satt betyg 10 på genomförd kurs. Härnösand, Södertörn och Västanvik har fått enstaka betyg som är 5 eller lägre, i övrigt ligger samtliga anordnare betyg sprida mellan 6-10. Hur fördelningen ser ut mellan betygen 6 till och med 10 skiljer sig mellan de olika anordnarna men övervägande del ligger på betygen 8 till 10 för samtliga anordnare. Övervägande del av deltagarna ger alltså kursen höga poäng, oavsett utbildningsanordnare.

<sup>21</sup> 21 enkättagare har inte svarat på frågan, vilket ger ett bortfall på 4 procent.

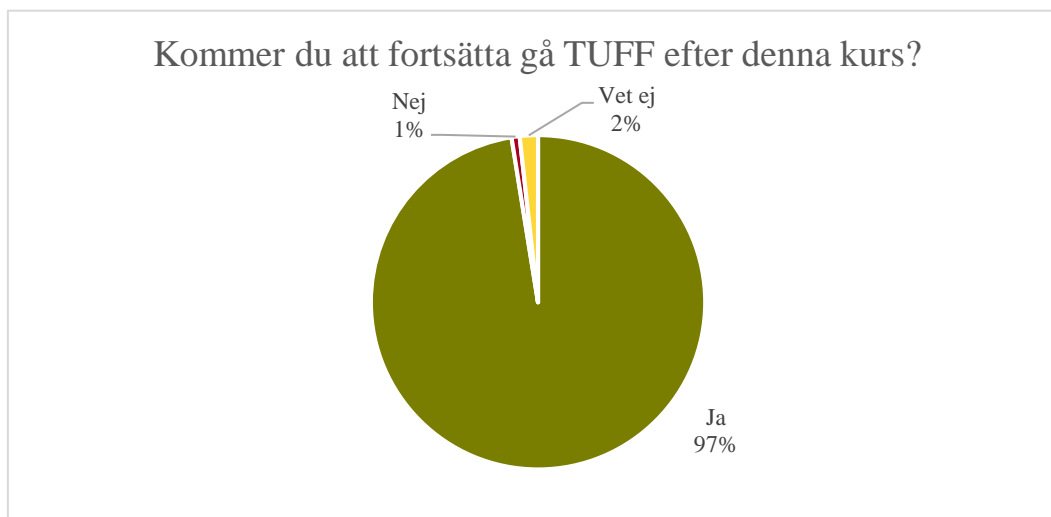
**Figur 20. Procentuell fördelning över deltagares nöjdhetsbetyg på genomförd kurs uppdelat per utbildningsanordnare.**



### Planer på fortsatta kurser

På fråga om man kommer att fortsätta gå TUFF efter genomförd kurs (figur 21) svarade 97 procent av 512<sup>22</sup> deltagare att de kommer att fortsätta. 1 procent svarade att man inte kommer fortsätta TUFF, medan 2 procent svarar att man inte vet.

**Figur 21. Procentuell fördelning över deltagares planer på att fortsätta gå TUFF.**



<sup>22</sup> 23 enkättagare har inte svarat på frågan, vilket ger ett bortfall på 4 procent.

Deltagarna hade även möjlighet att motivera sitt svar och beskriva varför man kommer att fortsätta med TUFF. Många av kommentarerna handlade om behovet av mer teckenspråk för att kunna kommunicera med sitt barn. Flera kommentarer handlade också om att ligga steget före sitt barn för att hjälpa barnet i sin språkutveckling samt behovet av att underhålla och utveckla teckenspråket eftersom barnet växer. I flera kommentarer uttryckte föräldrar behov av fler TUFF-timmar, utöver de 240 timmar man får idag.

**” Måste lära mig tsp för att min son ska få ett språk, då skolan ej tillhandahåller tsp.”**

**” Både för att kunna vara ett bättre stöd för mitt barn framöver, men också för att ge mitt barn och hennes syskon möjlighet att vistas i en teckenspråkig miljö under bra förhållanden. ”**

**” Vår son är döv och jag måste lära mig mkt för att kommunicera med honom. Hela familjen trivs väldigt bra och utvecklas i tecknandet dessa veckor. Vi har också skaffat flera vänner i samma situation vi träffar här.”**

**”Vår dotter är döv och jag behöver utveckla mitt teckenspråk mycket mer för att kunna kommunicera mer vartefter hon blir större. Skulle önska att föräldrar till döva barn får mer än 240 timmar då det inte alls räcker för att lära sig ett nytt språk.”**

**”Har 5 timmar kvar. TUFF är jättebra! Vi behöver mer!”**

När det gäller deltagare som svarat ”Nej” på frågan om man kommer fortsätta gå TUFF, handlade majoriteten av svar om att timmarna tagit slut.

**”Timmarna är slut :-)”**

Några av deltagarna som svarat ”Vet ej”, har kommenterat sitt svar. Även här verkar antalet timmar spela in, men också förälders förutsättningarna för deltagandet i kurserna.

**”Har bara ett fåtal timmar kvar. Skulle verkligen behöva lära mig mer. Får se vad ekonomin tillåter.”**

**”Svårt med tider”**

## Bilaga 1. Kursuppföljning – Teckenspråksutbildning för vissa föräldrar (TUFF)



Vi vill gärna att du svarar på våra frågor. Dina svar hjälper oss att göra kurserna bättre. Vi undrar vad du tycker om utbildningen och om du har lärt dig det som står i utbildningsplanen. Din skola sänder svaren till Specialpedagogiska skolmyndigheten (SPSM).

Tack för din hjälp!

1 Jag är					
<input type="checkbox"/> Kvinna <input type="checkbox"/> Man <input type="checkbox"/> Annat					
2 Hur många timmar har du gått?					
<input type="checkbox"/> 1-50 <input type="checkbox"/> 51-100 <input type="checkbox"/> 101-150 <input type="checkbox"/> 151-240					
3 Vilket kurssteg har du just nu gått?					
<input type="checkbox"/> Bas <input type="checkbox"/> Fortsättning <input type="checkbox"/> Fördjupning					
4 Kursen jag precis avslutat har varit en...					
<input type="checkbox"/> kvällskurs <input type="checkbox"/> helgkurs <input type="checkbox"/> veckokurs <input type="checkbox"/> annan					
5	Så har kursen varit till nytta för mig:	Det stämmer bra	Det stämmer ganska bra	Det stämmer ganska dåligt	Det stämmer dåligt
a)	Jag har blivit bättre på att förstå teckenspråk på video (till exempel nyheter, sagor eller noveller).	<input type="checkbox"/>	<input type="checkbox"/>	<input type="checkbox"/>	<input type="checkbox"/>
b)	Jag har blivit bättre på att kommunicera på teckenspråk.	<input type="checkbox"/>	<input type="checkbox"/>	<input type="checkbox"/>	<input type="checkbox"/>



Så har kursen varit till nytta för mig:	Det stämmer bra	Det stämmer ganska bra	Det stämmer ganska dåligt	Det stämmer dåligt
c) Jag har blivit bättre på teckenspråkets grammatik.	<input type="checkbox"/>	<input type="checkbox"/>	<input type="checkbox"/>	<input type="checkbox"/>
d) Jag har blivit bättre på att använda kroppen, händerna och ansiktet när jag inte kan rätt tecken.	<input type="checkbox"/>	<input type="checkbox"/>	<input type="checkbox"/>	<input type="checkbox"/>
e) Jag har blivit bättre på att anpassa teckenspråket till olika sammanhang (till olika personer och i olika miljöer).	<input type="checkbox"/>	<input type="checkbox"/>	<input type="checkbox"/>	<input type="checkbox"/>
f) Jag har blivit bättre på att förstå livssituationen för döva, dövblinda och andra som använder teckenspråk.	<input type="checkbox"/>	<input type="checkbox"/>	<input type="checkbox"/>	<input type="checkbox"/>
g) Jag är mer nyfiken på teckenspråket nu.	<input type="checkbox"/>	<input type="checkbox"/>	<input type="checkbox"/>	<input type="checkbox"/>
h) Jag använder mer teckenspråk med mitt barn nu.	<input type="checkbox"/>	<input type="checkbox"/>	<input type="checkbox"/>	<input type="checkbox"/>
<p>6 Vad tycker du om barntillsynen?</p> <p><input type="checkbox"/> Bra      <input type="checkbox"/> Ganska bra      <input type="checkbox"/> Ganska dålig      <input type="checkbox"/> Dålig</p> <p><input type="checkbox"/> Jag har inte använt barntillsynen</p>				
<p>7 Vad tycker du om boendet?</p> <p><input type="checkbox"/> Bra      <input type="checkbox"/> Ganska bra      <input type="checkbox"/> Ganska dåligt      <input type="checkbox"/> Dåligt</p> <p><input type="checkbox"/> Jag har inte använt boendet</p>				

8	Hur nöjd är du med kursen?
	 ←—————→ 
	10   9   8   7   6   5   4   3   2   1
	<input type="checkbox"/> <input type="checkbox"/> <input type="checkbox"/> <input type="checkbox"/> <input type="checkbox"/> <input type="checkbox"/> <input type="checkbox"/> <input type="checkbox"/> <input type="checkbox"/> <input type="checkbox"/>
9	Hur har du fått information om TUFF? <input type="checkbox"/> Specialpedagogiska skolmyndighetens webbplats <input type="checkbox"/> Vänner <input type="checkbox"/> Landstinget <input type="checkbox"/> Intresseföreningar <input type="checkbox"/> Utbildningsanordnaren <input type="checkbox"/> Annat sätt  Om du fyllt i <i>annat sätt</i> . Beskriv det här:
10	Kommer du fortsätta att gå TUFF efter denna kurs? <input type="checkbox"/> Ja <input type="checkbox"/> Nej <input type="checkbox"/> Vet inte  Varför?

**När du har fyllt i enkäten lämnar du den till skolan. Om du inte längre är på skolan kan du istället skicka enkäten till:**

SPSM, Statsbidragsavdelningen (TUFF)  
Nybrogatan 14 C, Box 1100, 871 29 Härnösand

Tack för din medverkan!